

Botanische Bezeichnung:	<i>Terminalia buceras</i> (syn.: <i>Bucida buceras</i>), Familie Combretaceae
Verbreitung:	Südöstliches Mexiko, Mittelamerika, Karibik, tropisches Südamerika (Venezuela), kultiviert in USA (Florida)
Weitere wichtige Handelsnamen:	Cacho de toro, olivo negro, pucté (MX); pocte (GT); mareón (PA); búcaro, júcaro (VE); júcaro negro (CU); úcar (PR); bullet tree (BZ); gri-gri (HT, DO); bois gris-gris, b. margot, grignon (FR); black olive, gregory wood, oxhorn, "shady lady" (US)
Kurzzeichen nach DIN EN 13556:	keines
CITES Schutzstatus:	Nicht geschützt

Pukté ist ein stattlicher, in seinem Verbreitungsgebiet weithin bekannter Baum, dessen Holz aber trotz einer offenbar guten Verfügbarkeit in Yucatan nur selten genutzt wird. Verantwortlich dafür sind vermutlich Schwierigkeiten bei Trocknung und Ver- bzw. Bearbeitung des Holzes sowie die olivfarbene Tönung des Holzes. Verlässliche Informationen zu Holzeigenschaften sowie Primär- und Sekundärverarbeitung mit dem Ziel, die Nutzung dieses Holzes zu fördern, waren bislang kaum verfügbar.

Farbe und Struktur des Holzes: Kernholz hell bis dunkel olivbraun, teils dunkelstreifig, nicht immer deutlich abgesetzt vom meist schmalen, grünlich-grauen Splintholz. Zuwachszonengrenzen nicht auffällig. Maserung wenig bewegt, Textur fein bis mittel, Faserverlauf wechsellagernd. In manchen Bäumen sind häufig Zonen hellfarbigen Zugholzes vorhanden. Trockenes Holz ohne charakteristischen Geruch.

Gesamtcharakter: Sehr hartes und zähes Holz von überwiegend homogener Struktur und meist schlichtem Holzbild; farblich sehr variabel.

Eigenschaften

Gewicht frisch [kg/m ³]		≈ 1290
Rohdichte lufttrocken (12-15% u) [g/cm ³]		0,98–1.02–1,06
Druckfestigkeit u ₁₂₋₁₅ [N/mm ²]		65–75–86
Biegefestigkeit u ₁₂₋₁₅ [N/mm ²]		121–148–174
Elastizitätsmodul (Biegung) u ₁₂₋₁₅ [N/mm ²]		12630–15270–17920
Bruchschlagarbeit [kJ/m ²]		90–127–164
Scherfestigkeit u ₁₂₋₁₅ [N/mm ²]		13–16–19
Härte (JANKA) ⊥ zur Faser u ₁₂₋₁₅ [kN]		16–20–23
Härte (BRINELL) ⊥ zur Faser u ₁₂₋₁₅ [N/mm ²]		57–68–78
Trocknungsschwindmaß (frisch bis u ₁₂₋₁₅)	radial[%]	1,4
	tangential [%]	4,4
Differentialles Schwindmaß [%/%]	radial	0,21
	tangential	0,56
Natürliche Dauerhaftigkeit geprüft nach DIN-EN 350-1		Klasse 1

Bearbeitbarkeit: Sehr schweres, elastisches und hartes Holz mit Festigkeitseigenschaften, die in etwa im Bereich von Bongossi und ähnlich schweren Hölzern liegen. Die Bearbeitung mit Hand- und Maschinenwerkzeugen ist wegen der großen Härte und des oft unregelmäßigen Faserverlaufs erschwert; der Kraftaufwand ist hoch und die Werkzeugschneiden stumpfen relativ schnell. Tangentiale Flächen sind mit Hartmetall bestückten Werkzeugen gut zu bearbeiten, bei radialen Flächen ist die Bearbeitung wegen des ausgeprägten Wechsellagerndes erschwert. Die Verklebung mit handelsüblichen Weißleimen ist schwierig und kann auch mit anderen Klebstoffen

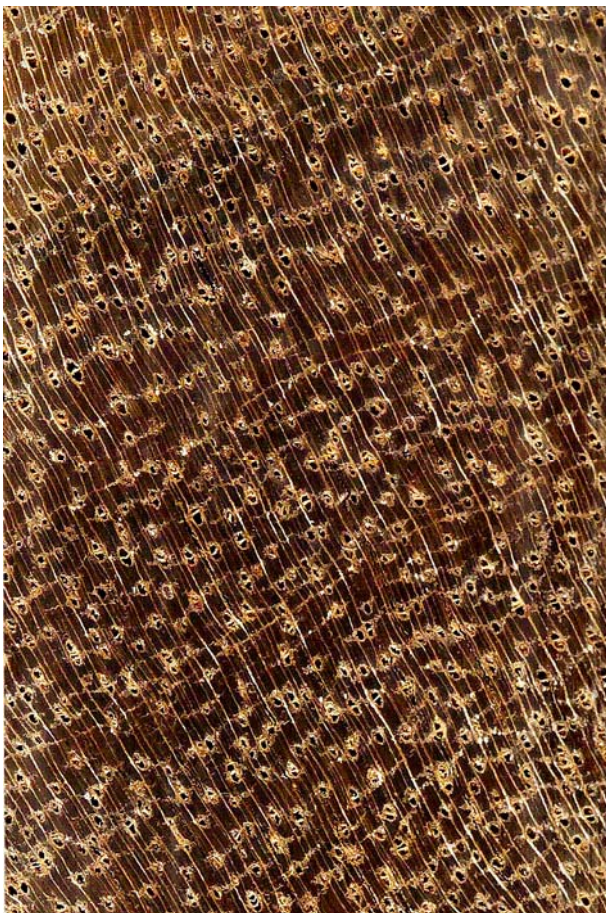
wegen der in der Regel hohen Schwindspannungen problematisch sein. Für Nägel und Schrauben ist vorzubohren. Das Holz lässt sich hervorragend polieren und kann mit üblichen Präparaten sehr gut behandelt werden.

Trocknung: Die hohen Quell- und Schwindwerte ergeben ein schlechtes Stehvermögen, die Angleichgeschwindigkeit der Holzfeuchte ist gering. Die Freilufttrocknung verläuft langsam und das Holz neigt zum Verformen, zu Verschalung und Rissbildung (Oberflächen- und Endrisse). Die technische Trocknung erfordert eine schonende Führung und eine ausreichende Konditionierung.

Verwendung: Konstruktionsholz für starke Beanspruchungen im Außenbau (Lärm- und Sichtschutzwände, Zaunanlagen, Brückenbau, etc.) an die keine hohen Ansprüche bezüglich Maßhaltigkeit gestellt werden; Werkholz für schwere Geräte mit hoher Druck- oder Biegebeanspruchung; Industriefußböden, Dielen, Vollholz- und Fertigparkett, Treppen (Stufen verleimt, Handläufe), Leimholz für Küchen- und Laborarbeitsplatten, Werkzeugstiele, Trommelstöcke, Kunsthandwerk, Schmuck, etc.

Austausch: Für andere schwere und dauerhafte Konstruktionshölzer im Außenbau unter starker Belastung an die keine großen Ansprüche bezüglich Dimensionsstabilität gestellt werden.

Anmerkungen: Das Holz hat den Ruf, gegen Termiten resistent zu sein.



Pukté (*Terminalia buceras*): Querschnitt (ca. 12x) und radiale Oberfläche (natürliche Größe)

Literatur

- Pennington, T.D. y Sarukhán, J. 1998. Árboles tropicales de México. Universidad Nacional Autónoma de México, Fondo de Cultura Económica. 521 pp.
- Vester, H.F.M. y Navarro Martínez, A. 2007. Árboles maderables de Quintana Roo. Fichas ecológicas. CONACYT y Colegio de la Frontera Sur, Chetumal, Q. Roo. 139 pp.